

Βραχιόλι διακοσμημένο με ελληνικές ενδυμασίες αντιγραμμένες από το έργο *Ενδυμασίες και έθιμα των Νέων Ελλήνων* (*Trachten und Gebräuche der Neugriechen*) του Όττο Μάγκνους φον Στάκελμπεργκ (Otto Magnus von Stackelberg).



Η συλλογή χαλκογραφιών που αποδίδουν τις ενδυμασίες των Ελλήνων όπως είχαν διαμορφωθεί στις αρχές του 19ου αιώνα ήταν το πρώτο χρονολογικά από τα έργα που εξέδωσε ο Ο. Μ. φον Στάκελμπεργκ.<sup>1</sup> Δημοσιεύτηκε στη Ρώμη την άνοιξη του 1825, την εποχή δηλαδή που ο φιλελληνισμός γνώριζε τη μεγαλύτερη διάδοσή του. Η αγωνιώδης προσπάθειά των Ελλήνων να αντιμετωπίσουν έναν πολύ ισχυρότερο αντίπαλο, οι καταστροφές που υφίσταντο, η σχεδόν υπεράνθρωπη αντίσταση που προέβλεπαν είχαν κινήσει το ενδιαφέρον και προκαλέσει τη συμπάθεια της ευρωπαϊκής κοινής γνώμης. Έκφραση του φιλελληνισμού είναι η επιλογή του θέματος των ενδυμασιών για τη διακόσμηση του κοσμήματος.

Ο Στάκελμπεργκ αιτιολογεί στο ημερολόγιό του, σύμφωνα με όσα γράφει η βαρόνη Ναταλί φον Στάκελμπεργκ, κόρη του αδελφού του, την επιλογή του να αποτυπώσει σε χαλκογραφίες μερικές από τις ενδυμασίες των Ελλήνων με την εκτίμηση ότι η εξαφάνισή τους ήταν ζήτημα χρόνου. Θεωρούσε ότι η κατάργηση των σχετικών με την ενδυμασία κανόνων του οθωμανικού κράτους, το οποίο επέβαλλε ορισμένα χρώματα και άλλα διακριτικά στις διάφορες κατηγορίες των ραγιάδων, θα οδηγούσε σε μεγαλύτερη ενδυματολογική ομοιομορφία. Οι ελληνικές ενδυμασίες όμως άξιζε κατά τη γνώμη του να διατηρηθούν για την αισθητική τους αξία, ως πηγή έμπνευσης για άλλους καλλιτέχνες και ως ιστορικά τεκμήρια καθώς τα χαρακτηριστικά του απέδιδαν με ακρίβεια την πραγματικότητα.<sup>2</sup> Οι ενδυμασίες πράγματι καταργήθηκαν σταδιακά αν και όχι για τους λόγους που είχε υποθέσει ο Στάκελμπεργκ αλλά εξαιτίας του σταδιακού εξευρωπαϊσμού των Ελλήνων κατά την Οθωνική εποχή και αργότερα.

Όπως υπονοεί ο τίτλος του έργου είχε προβλεφθεί να συμπεριλάβει όχι μόνον ενδυμασίες αλλά και 20 πίνακες στους οποίους θα απεικονίζονταν σκηνές από την καθημερινή ζωή. Όπως προκύπτει από τους τίτλους οι οποίοι διασώθηκαν, *Αρκαδικοί ποιμένες*, *Πειρατές πλέουν κατά μήκος της ακτής*, *Λιτοδίαιτοι χωρικοί της Αττικής*, *Πολυάσχολοι ταξιδιώτες στην Κόρινθο*, *Χοροί και διασκέδαση*, *Πονηρία*, *Εργασία*, *Πάθος*, *Γιορτή του κρασιού*, *Χορός των ενόπλων (η αρχαία πυρρίχη)*, *Συρτός*, *Γυναίκες*

<sup>1</sup> Ο Στάκελμπεργκ γεννήθηκε το 1787 στο Τάλιν της Εσθονίας και πέθανε το 1837 στην Πετρούπολη. Σπούδασε νομικά, αρχαιολογία και ιστορία της τέχνης στο Γκέτινγκεν (Göttingen) και τη Μόσχα και ζωγραφική στη Δρέσδη. Έζησε στη Ρώμη, στην Ελλάδα (1810 – 1816) στο Παρίσι, στο Λονδίνο, στη Δρέσδη και από το 1835 μέχρι το θάνατό του στη Μόσχα. U. Thieme und F. Becker, *Allgemeines Lexikon der bildenden Künstler von der Antike bis zur Gegenwart*, τόμος 31.

<sup>2</sup> N. v. Stackelberg. O. M. v. Stackelberg. *Schilderung seines Lebens und seiner Reisen in Italien und Griechenland nach Tagebüchern und Briefen*, Earl Winter's Universitätsbuchhandlung, Χαϊδελβέργη 1882, σ. 400.

στην πηγή, Λουτρά, Γλέντι, Κυνήγι, Αρραβώνας, Νυφική πομπή, Κηδεία, θα παρουσίαζαν τα έθιμα, τον χαρακτήρα του λαού και στιγμιότυπα από την καθημερινή ζωή. Στην έκδοση του 1825 αυτό το μέρος του έργου δεν υπάρχει, εκδόθηκαν μόνο οι ενδυμασίες που είχε σχεδιάσει ο καλλιτέχνης επί τόπου κατά την παραμονή του στην Ελλάδα από το 1810 και μετά. Η απήχησή που είχαν στο κοινό ήταν τεράστια και παρόλο που υπήρχε διάταγμα (έδικτο) του πάπα που προστάτευε την έκδοση για δέκα χρόνια και απαγόρευε αντίγραφα που δεν θα είχαν την άδεια του καλλιτέχνη, οι ενδυμασίες εκδόθηκαν από το 1825 μέχρι το 1828 πέντε φορές παράτυπα δηλαδή χωρίς άδεια. Την αγορά πλημμύρισαν κακοφτιαγμένες φτηνές λιθογραφίες χωρίς να μπορεί να αντιμετωπιστεί το κακό διότι δεν υπήρχαν τότε νόμοι προστασίας της πνευματικής περιουσίας. Το 1831 ο Στάκελμπεργκ εξέδωσε ο ίδιος για δεύτερη φορά τις ενδυμασίες ως χαλκογραφίες προσθέτοντας μία, *Γυναίκα από το Μεσολόγγι*, και επισυνάπτοντας στο έργο του ένα δεύτερο μέρος, το οποίο αποτελούν 10 πίνακες σε λιθογραφία αφιερωμένοι στα ήθη και τα έθιμα των Ελλήνων.<sup>3</sup>

Η μεγάλη επιτυχία των χαρακτηριστικών του 1825 οδήγησε στη χρήση τους ως διακόσμηση σε διάφορα έργα μικροτεχνίας όπως για παράδειγμα κοσμήματα, αλλά και σε άλλα εφήμερα αντικείμενα της καθημερινής ζωής. Ο Στάκελμπεργκ γράφει, μετά την επιστροφή του στη Γερμανία, ότι είδε σε άγνωστές του γυναίκες που είχαν επισκεφθεί τη Ρώμη κοσμήματα με τις νεοελληνικές ενδυμασίες του σε μικρομωσαϊκό και συγκινήθηκε πολύ. *Η διάκριση που χαρίζει η μόδα στην τέχνη υπερέχει τελικά όλων των άλλων*, γράφει. Το γεγονός ότι το έργο του στολίζει το όμορφο χέρι ή τον λαιμό μιας νέας γυναίκας τον γεμίζει με χαρά και ικανοποίηση. Ακόμη περισσότερο ενθουσιάστηκε και συγκινήθηκε όταν ο διευθυντής ενός διάσημου εργοστασίου σαπουνιού στη Δρέσδη στόλισε τα πρώτης ποιότητας λευκά σαπούνια του με ανάγλυφες απεικονίσεις των ενδυμασιών για να διαφημίσει το προϊόν του. Παρομοιάζει μάλιστα την τιμή αυτή που του έγινε με την τιμή που έγινε στον Γκαίτε όταν ζωγράφισαν την εικόνα του Βέρθερου και της Λόττε<sup>4</sup> πάνω σε γυαλί. Επιμένει στον παραλληλισμό αυτό και σημειώνει ότι αν το γυαλί είναι το πιο εύθραυστο υλικό, το σαπούνι είναι το πιο εφήμερο.<sup>5</sup> Ο Γκαίτε ανήκε στους θαυμαστές του έργου του Στάκελμπεργκ ο οποίος όταν κάποτε επισκέφτηκε τον διάσημο ποιητή του χάρισε ένα σκίτσο του με θέμα την Ταορμίνια της Σικελίας και τη χαλκογραφία του *Γυναίκα από τη νήσο Κάσο*. *Επιτύχατε αυτό που εγώ επιδίωξα* του είπε ο Γκαίτε αποχαιρετώντας τον.<sup>6</sup>

Το ψηφιδωτό είναι τεχνική γνωστή από την αρχαιότητα που αναπτύχθηκε και εξελίχθηκε στην Ελλάδα και στην Ιταλία αλλά και σε άλλους πολιτισμούς έξω από την Ευρώπη, όπως ο πολιτισμός των Αζτέκων στο Μεξικό. Γυαλί για τις ψηφίδες, οι οποίες για το ψηφιδωτό είναι ότι το χρώμα για την ελαιογραφία, άρχισε να χρησιμοποιείται από την ελληνιστική εποχή (3 – 1 π. Χ.). Στα ψηφιδωτά της ρωμαϊκής και της βυζαντινής εποχής εκτός από κρύσταλλο και σμάλτο χρησιμοποιήθηκαν και φύλλα χρυσού και αργύρου που προσδίδουν στα έργα ιδιαίτερη λάμψη και γοητεία. Μεγάλη άνθηση γνώρισε η τέχνη του ψηφιδωτού από τον 16ο ως και τον 19ο αιώνα στη Ρώμη, όπου χρησιμοποιήθηκε κυρίως για έργα θρησκευτικού χαρακτήρα αλλά από το δεύτερο ήμισυ του 18ου αιώνα και κοσμικού. Το 1586 ιδρύθηκε στη Ρώμη, στο

<sup>3</sup> N. v. Stackelberg. O. M. v. Stackelberg. *Schilderung seines Lebens*, ό. π., σ, 400.

<sup>4</sup> Κύρια πρόσωπα του μυθιστορήματος του Γκαίτε *Τα πάθη του νεαρού Βέρθερου* που δημοσιεύτηκε το 1774.

<sup>5</sup> *Allgemeine Deutsche Bibliothek*, Λειψία 1839, τόμ. 35, σ. 348.

<sup>6</sup> Waldemar Freiherr von Biedermann, *Anhang zu Goethes Gesprächen*, Λειψία 1890, σ. 391.

Βατικανό, εργαστήριο ψηφιδωτών καθώς είχε ληφθεί η απόφαση να χρησιμοποιηθεί η τεχνική αυτή στη διακόσμηση των τοίχων και των θόλων της βασιλικής του Αγίου Πέτρου. Ο ναός θεμελιώθηκε το 1506 αλλά απαιτήθηκαν εκατόν είκοσι χρόνια για την ολοκλήρωσή του. Είναι ένα τεράστιο σε όγκο οικοδόμημα κτισμένο σε περιοχή υγρή, κοντά στο ποταμό Τίβερη, και η μεγάλη υγρασία που το διαπερνούσε και επικαθόταν στο εσωτερικό του με τη μορφή νέφους απειλούσε το κτίσμα και τα καλλιτεχνήματα που το συναποτελούσαν. Ζωγραφικά έργα σε μουσαμά, ξύλο ή σχιστόλιθο είχαν αρχίσει να ξεθωριάζουν, να ξεφλουδίζονται ή να σαπίζουν, ενώ αντιθέτως τα ψηφιδωτά παρέμεναν άθικτα. Η παρατήρηση αυτή οδήγησε στην ανανέωση και προσαρμογή της τέχνης του ψηφιδωτού ώστε να χρησιμεύσει στην αντιγραφή των αριστουργημάτων της ζωγραφικής της Αναγέννησης που ως ψηφιδωτά θα γίνονταν κατά κάποιο τρόπο αθάνατα.<sup>6</sup>

Η τεχνική του ψηφιδωτού ήταν εξαιρετικά δαπανηρή και χρονοβόρα και χρειάστηκαν πάνω από 100 χρόνια για να αντικαταστήσουν στα ιερά τρίπτυχα του Αγίου Πέτρου (Altars) πίνακες μεγάλων ζωγράφων που είχαν υποστεί ανεπανόρθωτες καταστροφές. Οι ψηφίδες που είναι η πρώτη ύλη του ψηφιδωτού έπρεπε να μιμηθούν τις αμέτρητες αποχρώσεις που επιτυγχάνονται με το ελαιόχρωμα ή το υδρόχρωμα. Αποτελούνταν από γυαλί αδιαφανές και σμάλτο ώστε να μην αντανακλούν το φως και στα χημικά εργαστήρια του Βατικανού δημιουργήθηκαν πολυάριθμες αποχρώσεις, υπολογίζεται ότι γύρω στο 1750 υπήρχαν περίπου 28 χιλιάδες διαφορετικοί χρωματισμοί.<sup>7</sup>

Το τελευταίο τέταρτο του 18ου άρχισαν να κατασκευάζουν, όχι για τις ανάγκες της εκκλησίας αλλά για ιδιώτες, ψηφιδωτά σε μινιατούρα, αυτά που σήμερα αποκαλούμε μικρομωσαϊκά. Στην αρχή οι ψηφίδες είχαν και σε αυτά σχήμα τετραγώνου ή παραλληλογράμμου όπως και στο κανονικό ψηφιδωτό, αργότερα όμως τις σμίλευαν, τους έδιναν διάφορα σχήματα και κάποτε έφταναν να είναι λεπτές όσο οι τρίχες του πινέλου. Ήταν μια εξαιρετικά εκλεπτυσμένη τεχνική, επεξεργάζονταν το γυαλί σε ρέουσα ακόμη κατάσταση εκτείνοντάς το σε μακρές πολύ λεπτές ράβδους τις οποίες έκοβαν όταν ψύχονταν σε κομμάτια. Ο τεχνίτης συνέθετε την εικόνα χρησιμοποιώντας ειδική λαβίδα και μεγεθυντικό φακό. Ίδανικά η εικόνα θα έπρεπε να γίνει αντιληπτή ως ενιαία επιφάνεια, στα πιο επιτυχημένα έργα οι ψηφίδες είναι τόσο μικρές που μόνον από πολύ κοντά ή με μεγεθυντικό φακό είναι διακριτές.

Οι ράβδοι από σμάλτο και χρωματιστό γυαλί κατασκευάζονταν στα εργαστήρια του Βατικανού και προορίζονταν πρωτίστως για τη χρήση του Βατικανού αλλά δευτερευόντως και για τους τεχνίτες από τους οποίους κατά το τελευταίο τέταρτο του 18ου αιώνα και ολόκληρο τον 19ο οι ενδιαφερόμενοι, κυρίως ξένοι ταξιδιώτες, αγόραζαν δείγματα μιας τέχνης που θεωρήθηκε χαρακτηριστική για τη Ρώμη.

Το δεύτερο ήμισυ του 18ου αιώνα οι επισκέπτες ήταν ακόμη ελάχιστοι καθώς το ταξίδι ήταν μακρύ, δύσκολο, κοπιαστικό και κατά συνέπεια εξαιρετικά δαπανηρό. Ταξίδευαν μέλη βασιλικών οικογενειών, αριστοκράτες και γενικά πολύ πλούσια άτομα που συνοδεύονταν από μεγάλη συνοδεία, ζωγράφους, καλλιτέχνες και υπηρετικό προσωπικό. Οι περισσότεροι ήταν Άγγλοι αλλά υπήρχαν ανάμεσά τους και άλλοι Ευρωπαίοι καθώς και Ρώσοι αριστοκράτες. Ήταν φυσικά νέοι άνθρωποι και με τους

<sup>6</sup> Jeanette Hanisee Gabriel, assisted by Angelo (Gino) Gabriel, *Micromosaics, Private Collections*, Brian McCarthy, 2016 USA, σ. 2.

<sup>7</sup> Ebd.

πρώτους αυτούς ταξιδιώτες ως πρότυπο καθιερώθηκε κατά τον 19ο αιώνα η πλούσια νεολαία της Ευρώπης, κυρίως της Αγγλίας να επισκέπτεται τη Ρώμη στο πλαίσιο της Grand Tour, μιας περιήγησης στη Γαλλία και την Ιταλία για εκπαιδευτικούς και ψυχαγωγικούς λόγους. Οι επισκέπτες έψαχναν ασφαλώς μικρά, ωραία και ίσως πολύτιμα αντικείμενα ως αναμνηστικά και ως δώρα για συγγενικά, φιλικά και αγαπημένα πρόσωπα. Εξάλλου οι πολλοί τεχνίτες των εργαστηρίων της Ρώμης, του Μιλάνου, αργότερα της Φλωρεντίας και της Βενετίας<sup>8</sup> αναζητούσαν ασφαλώς τρόπους για να αυξήσουν το εισόδημά τους και φαίνεται ότι η μεγάλη ζήτηση προκάλεσε την άνθηση της τεχνικής του μικρομωσαϊκού που διήρκεσε όλον τον 19ο αιώνα.

Πατέρας της τέχνης του μικρομωσαϊκού θεωρείται ο Giacomo Raffaelli που είναι και ένας από τους πρώτους που το χρησιμοποίησαν στην κατασκευή κοσμημάτων. Αν και πρόκειται για τεχνική αντιγραφής πρωτότυπων έργων η τελειότητα στην εκτέλεση είναι σε ορισμένα έργα τόσο εντυπωσιακή ώστε ο θεατής αναγκάζεται να δεχθεί ότι αν και αντίγραφα μετέχουν και αυτά στο θαύμα της τέχνης. Ο Ναπολέων Α΄ παρήγγειλε το 1806 στον Giacomo Raffaelli τον Μυστικό Δείπνο του Leonardo da Vinci που βρίσκεται στο Μιλάνο. Όταν το έργο τελείωσε, μετά από οχτώ ολόκληρα χρόνια, ο Ναπολέων είχε εκπέσει από τον γαλλικό θρόνο και το Μιλάνο είχε περιέλθει στην Αυστρία. Ο αυτοκράτοράς της Φραγκίας Β΄ αγόρασε το εντυπωσιακό αυτό έργο που σήμερα βρίσκεται στην εκκλησία των Μινοριτών (Φραγκισκανών) στη Βιέννη.

Ακολουθεί η περιγραφή ενός βραχιολιού στην τεχνική του μικρομωσαϊκού που αποτελείται από πέντε μέλη ένα από τα οποία μπορεί να αφαιρεθεί. Ο τεχνίτης διάλεξε για τη διακόσμηση του κοσμήματος τις εξής πέντε από τις ενδυμασίες του Στάκελμπεργκ: Χωρική από τη περιοχή της Αθήνας με την επίσημη ενδυμασία της, χωρική από την Αρκαδία, γυναίκα από τη νήσο Κάσο, Έλληνας λοχαγός από το Ναύπλιο και Αλβανός λοχαγός. Οι απεικονίσεις είναι σε μικρομωσαϊκό πάνω σε πλάκες από μαύρο γυαλί με χρυσό πλαίσιο. Τις πλάκες ενώνουν σύνδεσμοι από χρυσό με εγχάρακτες παραστάσεις σκαραβαίων και ανθεμίων. Η μαύρη επιφάνεια της πλάκας βρίσκεται στο ίδιο επίπεδο με τις ψηφίδες του μικρομωσαϊκού, επομένως δημιουργήθηκε στο κατάλληλο σχήμα ένα χαμηλότερο επίπεδο στο οποίο τοποθετήθηκαν οι ψηφίδες. Στα σημεία που καλύπτονται από μικρομωσαϊκό οι ήδη λεπτές και εύθραυστες πλάκες είναι ακόμη πιο λεπτές και ευαίσθητες και παρατηρούμε ρωγμές σε τρεις από τις πέντε πλάκες. Δεδομένου ότι ο Στάκελμπεργκ έχει περιλάβει στην έκδοση του λεπτομερείς περιγραφές των ενδυμασιών σημειώνοντας και τα χρώματα οι απεικονίσεις σε μικρομωσαϊκό ταυτίζονται ως προς τα χρώματα με τα αντίστοιχα επιχρωματισμένα χαρακτηριστικά. Εξάλλου τα χαρακτηριστικά πωλούνταν και χωρίς χρώματα αλλά και, σε πολύ υψηλότερη τιμή, επιχρωματισμένα.

---

<sup>8</sup> Η τέχνη του μικρομωσαϊκού επεκτάθηκε και σε αυτές τις πόλεις αλλά με την πάροδο το χρόνου και την αλλαγή των περιστάσεων απλοποιήθηκε. Στο τέλος του 19ου αιώνα χρησιμοποιούσαν μαζί με το γυαλί και ψηφίδες από πέτρα. «Über Mosaik» *Das Blatt der Hausfrau*, Β΄ έτος, Οκτ. 1891 – Σεπτ. 1892, Βιέννη.



Σύνδεσμοι από χρυσό ανάμεσα στις πλάκες  
Άνθη και σκαραβαίοι



Σκαραβαίος

## Οι ενδυμασίες



### Βοσκοπούλα από την Αρκαδία

Φορούν μαντίλα από άσπρο βαμβακερό ύφασμα κεντημένη με πράσινη, μπλε και σκούρα κόκκινη μεταξωτή κλωστή και γαρνιρισμένη με κρόσσια και φούντες. Τη διπλώνουν πάνω και γύρω από το κεφάλι με διαφορετικούς τρόπους ανάλογα με την περιοχή από την οποία κατάγονται. Μαύρη ταινία από την οποία κρέμονται ασημένια νομίσματα πλαισιώνει το πρόσωπό. Από νομίσματα αποτελείται και το μεγαλύτερο μέρος του ασημένιου κοσμήματος που φορούν στο λαιμό ενώ από ασήμι είναι και τα σκουλαρίκια που φορούν και που έχουν το ίδιο σχήμα με τα αρχαία ενώτια. Το εφαρμοστό μπούστο από μάλλινο άσπρο ύφασμα ελαφρά κιτρινωπό και με μανίκια που φτάνουν μέχρι τα μισά του χεριού είναι πίσω μακρύ, μέχρι την κνήμη, ενώ μπροστά κατεβαίνει μόνο μέχρι τον αφαλό και είναι γαρνιρισμένο με μεταξωτά κορδόνια σε χρώμα κόκκινο-καφέ. Η ποδιά που δένουν κάτω από αυτό είναι από παρόμοιο ύφασμα διακοσμημένη με κέντημα από κόκκινη και μπλε μεταξωτή κλωστή. Κάτω από αυτά τα εξωτερικά ενδύματα προβάλλει το *ποκάμισο*, ένα μακρύ και φαρδύ φόρεμα με μανίκια από άσπρο βαμβακερό ύφασμα του οποίου οι άκρες είναι παντού κεντημένες με φαρδιές μπορντούρες σε διάφορα χρώματα. Λίγο κάτω από τη μέση φορούν ζώνη από ορείχαλκο συναρμολογημένη από περισσότερα όμοια μέλη.



### Χωρική από τα περίχωρα της Αθήνας με εορταστική ενδυμασία

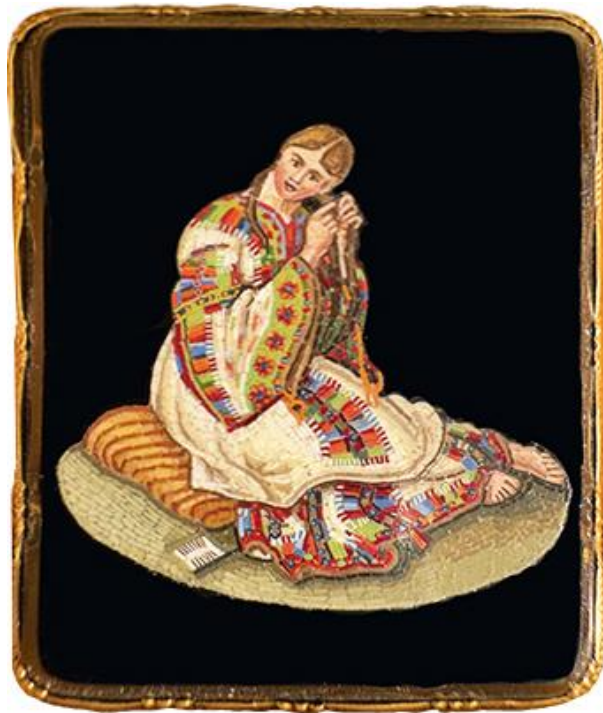
Πέπλο διαφανές μεταξωτό με φαρδιά χρυσή μπορντούρα από την οποία κρέμονται χρυσές κλωστές που δένουν στο στήθος με αγκράφες. Από κάτω διαφαίνεται ένα πολύχρωμο ύφασμα από μουσελίνα το οποίο σκεπάζει το μέτωπο και φτάνει μέχρι τα γόνατα. Δύο πανωφόρια απανωτά, χωρίς μανίκια, από λεπτό άσπρο μάλλινο ύφασμα στολισμένο γύρω-γύρω και στις ραφές με βαθύ κόκκινο χρώμα, το πρώτο πανωφόρι πιο κοντό από το δεύτερο. Φόρεμα στη μορφή ποκάμισου από άσπρο βαμβακερό ύφασμα καλυμμένο από το λαιμό μέχρι τους γλουτούς και από τα γόνατα μέχρι τα πόδια με βαρύ κέντημα από μεταξωτές κλωστές στο οποίο εναλλάσσονται το σκούρο μπλε, το κόκκινο, το ανοιχτό πράσινο και το μαύρο. Στα φαρδιά μακριά μανίκια κεντητά χρυσά στολίδια. Πάνω από αυτό το φόρεμα ένα κοντό γιλέκο με στενά μανίκια από το ίδιο ύφασμα που κουμπώνει κάτω από το στήθος. Μπορντούρες και κουμπιά σε βαθύ κόκκινο, τα κεντήματα στα μανίκια πολύχρωμα από χρυσό και μετάξι. Καφέ ή μαύρη σάρπα γύρω από τους γλουτούς. Βραχιόλια από ασήμι στα χέρια. Στα πόδια κάλτσες από κίτρινο, παντόφλες από κόκκινο μαροκινό δέρμα με σόλες ύψους δύο ιντσών από φελλό.



### Έλληνας λοχαγός από το Ναύπλιο

Το κεφάλι καλύπτεται από κόκκινο σκουφάκι. Το εξωτερικό γιλέκο με τα μακριά μανίκια είναι από μάλλινο άσπρο ύφασμα ελαφρά κιτρινωπό και έχει ένα πλήθος από στολίδια που του δίνουν πολυτελή και συγχρόνως διακριτική όψη καθώς αποτελούνται από μεταξωτά κορδόνια γαλάζια και χρυσά έτσι ραμμένα ώστε άλλα να σχηματίζουν ευθείες και άλλα ελικοειδή σχήματα. Το εσωτερικό γιλέκο χωρίς μανίκια και οι περικνημίδες που εδώ καλύπτουν τελείως τα πόδια είναι από το ίδιο ύφασμα και έχουν τα ίδια στολίδια με το εξωτερικό γιλέκο. Το ίδιο ισχύει και για τα κορδόνια που κρέμονται από τα γόνατα και έχουν επίσης γαλάζιες και χρυσές ρίγες. Ένας λευκός χιτώνας από μικτό μεταξωτό ύφασμα που φτάνει μέχρι τα γόνατα και στη μέση ένα κόκκινο υφασμάτινο ζωνάρι στο οποίο είναι στερεωμένα πιστόλια με ασημένια διακόσμηση. Τέλος μυτερά υποδήματα από κόκκινο δέρμα.

Αυτή η ενδυμασία σε ότι αφορά την επιλογή των χρωμάτων και του κεντήματος δεν υπήρχε παλαιότερα αλλά δημιουργήθηκε με την επανάσταση των Ελλήνων.



### Γυναίκα από τη νήσο Κάσο

Στη γυναικεία ενδυμασία του γειτονικού της Κρήτης αυτού νησιού βλέπουμε ένα υπερβολικά μακρύ και φαρδύ ποκάμισο από άσπρο βαμβακερό ύφασμα το οποίο στους γλουτούς ανασηκώνεται, διπλώνεται και ράβεται έτσι ώστε να σχηματίζει μια μεγάλη δίπλα που φτάνει μέχρι τα γόνατα. Χάρη παίρνει το ένδυμα αυτό από τη ζώνη του, ενώ τα κεντήματα με καφέ-κόκκινη, ανοιχτή πράσινη και μπλε μεταξωτή κλωστή, που θυμίζουν πολύχρωμο πλούσια διακοσμημένο χαλί, του δίνουν όψη πλούσια και γραφική συγχρόνως. Τα πάρα πολύ φαρδιά μανίκια έχουν στο κάτω μέρος διπλά κορδόνια από χρωματιστό μετάξι για να μπορεί κανείς να τα δέσει ψηλά όταν κάνει κάποια δουλειά, πράγμα που δίνει στη φορεσιά πολλή χάρη. Σχετικά με το μαξιλάρι που σχηματίζεται σε αυτή την ενδυμασία και πάνω στο οποίο κάθεται η γυναίκα, θα πρέπει να σημειωθεί ότι υποκαθιστά τις καρέκλες και τους πάγκους που λείπουν από τα σπίτια στα ελληνικά χωριά.



### Αλβανός λοχαγός

Πίσω τα μαλλιά είναι αφημένα μακριά και κυματίζουν στην πλάτη, ενώ μπροστά είναι ξυρισμένα και το κεφάλι καλύπτεται από κόκκινο σκουφάκι με μακριά φούντα από μπλε μεταξωτά κορδόνια η οποία φτάνει μέχρι την πλάτη. Πάνω από τον δεξιό ώμο είναι ριγμένο ένα πανωφόρι από μαλλιαρό ύφασμα φτιαγμένο από άσπρες τρίχες κασίτσας που μοιάζει με γούνα. Βελούδινο γιλέκο χωρίς μανίκια σε χρώμα βαθύ κόκκινο, μεγαλοπρεπέστατα διακοσμημένο, με χρυσά κορδόνια και από κάτω ένα εξίσου πλούσια κεντημένο γιλέκο με μακριά μανίκια από πράσινο βελούδο με φόδρα από μωβ ατλάζι. Μπροστά, χωμένα στη ζώνη, επίχρυσα πιστόλια και πίσω κουμπωμένες δυο παλάσκες από κόκκινο μαροκινό δέρμα και βελούδο κεντημένο με χρυσό. Από βελούδο είναι και τα κορδόνια από τα οποία κρέμεται το επίχρυσο δαμασκηνό σπαθί. Δίπλα του ένα ανοιχτό μπλε μαντήλι της μύτης. Ο χιτώνας<sup>8</sup> από μικτό μεταξωτό ή λεπτό βαμβακερό ύφασμα φτάνει μέχρι κάτω από τα γόνατα. Από τα γόνατα μέχρι τους αστραγάλους περικνημίδες από πράσινο ή κόκκινο βελούδο με χρυσά στολίδια. Γόνατα και αστραγάλους καλύπτουν επιπλέον αγκράφες από επίχρυσωμένο ασήμι δεμένες με κορδόνια (αργυρόσφυρα). Στα πόδια πολύχρωμες μάλλινες κάλτσες και ελαφριά μυτερά υποδήματα από κόκκινο δέρμα χωρίς σόλες δεμένα με κορδόνια.

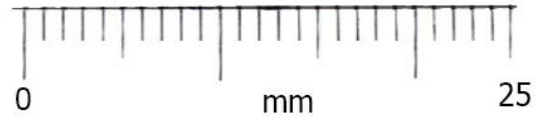
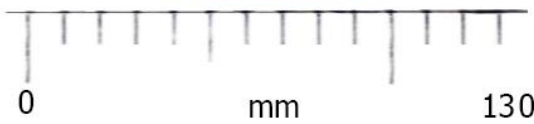
<sup>8</sup> Η φουστανέλα.

Αν συγκρίνουμε τις επιχρωματισμένες χαλκογραφίες του Στάκελμπεργκ με τις αντίστοιχες απεικονίσεις σε μικρομωσαϊκό διαπιστώνουμε ότι ο καλλιτέχνης ακολούθησε σε γενικές γραμμές τα χρώματα του πρωτοτύπου. Όπως φαίνεται από τις λεπτομέρειες στην εκτέλεση του μικρομωσαϊκού χρησιμοποιήθηκαν πολύ μικρές ψηφίδες, ακόμη και μερικές με επικάλυψη χρυσού ή αργύρου.

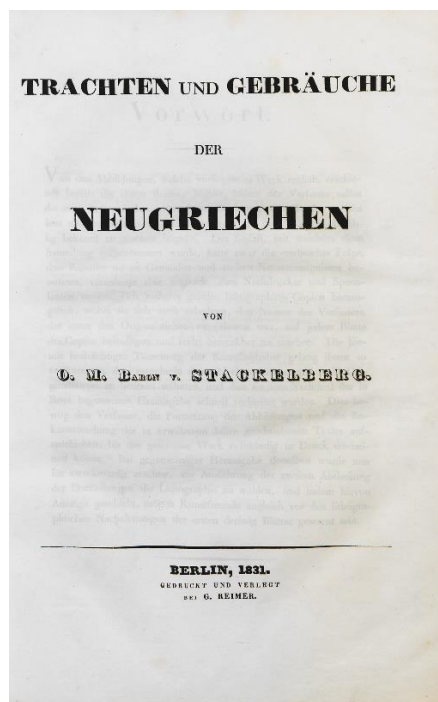
Χαλκογραφία

Αναλογία 5,2:1

Μικρομωσαϊκό



Στην εικόνα αυτή τα διάφορα μέλη του βραχιολιού απεικονίζονται σε αναλογία 1:1.



Ο Όττο Μάγκνους φον Στάκελμπεργκ<sup>9</sup> μπροστά στα ερείπια του ναού του Επικουρίου Απόλλωνα στις Βασσές της Φιγαλείας. Μαζί με τους Φόρστερ (Forster), Χάλερ (Haller), Λινκ (Linckh) Μπρένστεντ (Brönsted) και Γκρόππιους (Gropius) ανέσκαψαν το 1812 το εσωτερικό και τον περιβάλλοντα χώρο του ναού, ανακάλυψαν τη ζωφόρο του σηκού στην οποία απεικονίζεται Κενταυρομαχία και Αμαζονομαχία και το κορινθιακό κιονόκρανο από το εσωτερικό του ναού. Εξήγαγαν τα γλυπτά που ανακάλυψαν από την Πελοπόννησο και πούλησαν τα τμήματα της ζωφόρου στον τότε αντιβασιλιά, κατόπιν Γεώργιο Δ΄, της Αγγλίας προς 18 000 λίρες Αγγλίας τον Μάιο του 1814.<sup>10</sup> Σήμερα η ζωφόρος του ναού εκτίθεται στο Βρετανικό Μουσείο. Το κορινθιακό κιονόκρανο χάθηκε.

<sup>9</sup> Το πορτρέτο αυτό ζωγράφησε το 1831 στη Δρέσδη ο γνωστός ζωγράφος και πορτρετίστας Carl Christian Vogel von Vogelstein.

<sup>10</sup> C. Ph. Bracken, *Antikenjagd in Griechenland*, Prestel Verlag, Μόναχο, 1977, σ. 269 κ. ε.

